



จรรยาบรรณทางธุรกิจของคู่ค้า (Supplier Code of Conduct)

บริษัท กันกุลเอ็นจิเนียริ่ง จำกัด (มหาชน)



GUNKUL
not only the energy, we care

ข้อมูลทั่วไป

บริษัท กันกุลเอ็นจิเนียริ่ง จำกัด (มหาชน)

	ชื่อหลักทรัพย์ :	GUNKUL
	กลุ่มอุตสาหกรรม :	ทรัพยากร
	หมวดธุรกิจ :	พลังงานและสาธารณูปโภค
	เกี่ยวกับธุรกิจ :	<ol style="list-style-type: none">ธุรกิจผลิต จัดหา และจำหน่ายอุปกรณ์สำหรับระบบไฟฟ้าทั้งในประเทศและต่างประเทศธุรกิจผลิต จัดหา และจำหน่ายผลิตภัณฑ์ประหยัดพลังงาน รวมถึงพลังงานทางเลือกที่เหมาะสมธุรกิจผลิตและจำหน่ายไฟฟ้าจากพลังงานทดแทนและอื่น ๆ ทั้งในประเทศและต่างประเทศธุรกิจรับเหมาก่อสร้างธุรกิจการให้บริการบำรุงรักษาโรงไฟฟ้า
	วิสัยทัศน์ :	เป็นผู้นำด้านธุรกิจพลังงานทดแทนแบบครบวงจร และธุรกิจระบบไฟฟ้าด้วยเทคโนโลยีชั้นนำเพื่อพัฒนาโครงสร้างพื้นฐานอย่างยั่งยืน
	พันธกิจ :	<p>ด้านการผลิตไฟฟ้าจากพลังงานทดแทน : จัดสร้างโรงไฟฟ้าพลังงานทดแทนที่ได้มาตรฐาน มีประสิทธิภาพสูงสุดโดยให้ความสำคัญต่อสังคมและสิ่งแวดล้อม</p> <p>ด้านการขาย : จัดหาอุปกรณ์สำหรับระบบไฟฟ้าตลอดจนผลิตภัณฑ์ประหยัดพลังงาน และช่องทางการจำหน่ายรวมถึงการให้บริการที่ตรงตามความต้องการของลูกค้า</p> <p>ด้านเทคโนโลยี : พัฒนาระบบสารสนเทศ รวมทั้งนำเทคโนโลยีใหม่ๆ มาใช้ในการบริหารจัดการและการผลิต เพื่อเพิ่มประสิทธิภาพการทำงานและลดต้นทุน</p> <p>ด้านผลตอบแทน : สร้างผลตอบแทนสูงสุดให้กับผู้ถือหุ้นและผู้มีส่วนร่วมทุกฝ่าย</p> <p>ด้านบุคลากร : พัฒนาศักยภาพของบุคลากรให้เพิ่มขีดความสามารถในการแข่งขันระดับสากล</p> <p>ด้านการจัดการ : จัดโครงสร้างและบริหารจัดการตามหลักกำกับดูแลกิจการที่ดี</p>
	วัฒนธรรมองค์กร :	G We GROWTH <i>Together</i> Goal : มุ่งมั่นสู่เป้าหมาย ไม่หวั่น ไม่ท้อใจ Reliability : ทำงานแบบมืออาชีพไว้ใจได้ Ownership : ดูแล ใส่ใจ เป็นหนึ่งเดียว Wisdom Learning : เรียนรู้ตลอดเวลา ก่อให้เกิดปัญญาและการปรับตัว Technology and Innovation : เปิดรับเทคโนโลยี และต่อยอดนวัตกรรม Honesty and Governance : ซื่อสัตย์ โปร่งใส และทุ่มเทต่อความรับผิดชอบ



เครือข่ายความยั่งยืน :





สารจากผู้บริหาร

บริษัท กันกุลเอ็นจิเนียริ่ง จำกัด (มหาชน) “บริษัทฯ” มีความมุ่งมั่น เป็นผู้นำด้านธุรกิจพลังงานทดแทนแบบครบวงจร และธุรกิจระบบไฟฟ้าด้วยเทคโนโลยีชั้นนำ เพื่อพัฒนาโครงสร้างพื้นฐานอย่างยั่งยืนให้กับประเทศไทย ซึ่งตลอดระยะเวลาที่ผ่านมาบริษัทฯ ได้ดำเนินธุรกิจตามหลักการกำกับดูแลกิจการที่ดี หลักธรรมาภิบาล และความโปร่งใส ตามกรอบนโยบาย “We care” ที่มุ่งเน้นการดำเนินงานและสร้างคุณค่าทั้ง 3 มิติ คือ มิติเศรษฐกิจ มิติสังคม และมิติสิ่งแวดล้อม โดยมีการเชื่อมโยง วางแผน ติดตาม และประเมินจัดการความเสี่ยงในการดำเนินธุรกิจกับดัชนีตัวชี้วัดการพัฒนาอย่างยั่งยืน เพื่อสามารถตอบสนองต่อความต้องการของผู้มีส่วนได้ส่วนเสียและวิสัยทัศน์บริษัทฯ เพิ่มขีดความสามารถในการทำธุรกิจควบคู่ไปกับการสร้างผลลัพธ์ที่ดีแก่สังคม และเพื่อนำองค์กรไปสู่เป้าหมายร่วมกันคือการพัฒนาอย่างยั่งยืนภายใต้พันธะสัญญา **“Not only the energy, we care”**

We care Business: “พัฒนาธุรกิจแบบครบวงจรตอบสนองต่อผู้มีส่วนได้ส่วนเสียอย่างคุ้มค่า” เน้นพัฒนาเทคโนโลยี นวัตกรรม และจัดหาธุรกิจใหม่ เพื่อส่งมอบคุณค่าและตอบสนองต่อความต้องการของผู้มีส่วนได้ส่วนเสีย ตามกรอบหลักการกำกับดูแลกิจการที่ดีและจริยธรรมทางธุรกิจ

We care People: “พัฒนาบุคลากรให้เป็นคนเก่ง ทีมดี และองค์กรเป็นเลิศ” เพื่อเพิ่มขีดความสามารถทั้งในส่วนของการบริหารจัดการ และการปฏิบัติงาน เพราะเราเชื่อว่าพนักงานคือทรัพยากรสำคัญที่สามารถขับเคลื่อนองค์กรให้ประสบความสำเร็จตามเป้าหมายได้

We care Social: “รับผิดชอบต่อสังคม และเป็นมิตรกับสิ่งแวดล้อม เติบโตร่วมกันอย่างยั่งยืน ส่งเสริมการอยู่ร่วมกันกับชุมชน” ส่งเสริมการอยู่ร่วมกันกับสังคมอย่างสมดุลในฐานะ “เพื่อนบ้านที่ดี”

โดยในปี 2563 ที่ผ่านมา เป็นปีที่มีสถานการณ์การแพร่ระบาดของเชื้อไวรัสโคโรนาสายพันธุ์ใหม่ 2019 (Covid-19) อย่างรุนแรง ส่งผลกระทบต่อระบบเศรษฐกิจ สังคม และวิถีชีวิตของประชาชนในวงกว้าง ทางบริษัทฯ จึงตระหนัก และเล็งเห็นถึงความปลอดภัยของผู้มีส่วนได้ส่วนเสียเป็นอย่างยิ่ง จึงได้จัดตั้งคณะทำงานเฉพาะกิจเพื่อวางแผน ดำเนินการช่วยเหลือ และสนับสนุนผู้มีส่วนได้ส่วนเสียทุกส่วนที่ได้รับผลกระทบโดยมุ่งเน้นการมาตรการเชิงป้องกันและการทำงานเชิงรุก เพื่อป้องกันความเสี่ยงที่อาจเกิดขึ้น รวมทั้งจัดทำประกันภัย Covid-19 ให้กับพนักงานและผู้บริหารทุกคน

ท้ายนี้ในนามบริษัท กันกุลเอ็นจิเนียริ่ง จำกัด (มหาชน) จะมุ่งมั่นพัฒนาธุรกิจด้วยความรับผิดชอบต่อสังคม ส่งมอบสินค้าและบริการที่มีคุณภาพให้ภาคประชาชนและผู้เกี่ยวข้องทุกภาคส่วนสามารถเข้าถึงพลังงานสะอาด ส่งมอบคุณค่าสู่ชุมชน สังคมและเป็นมิตรต่อสิ่งแวดล้อม เพื่อให้ธุรกิจเติบโตอย่างต่อเนื่องต่อไปอย่างยั่งยืน

คุณศุภชา ดำรงปิยวุฒิ
(ประธานกรรมการบริหาร)



สารจากผู้บริหาร

สำหรับการพัฒนาธุรกิจอย่างยั่งยืน ในปัจจุบันได้ถูกกล่าวถึงและนำมาเป็นหลักปฏิบัติสำคัญภายในองค์กรทั้งภาครัฐและเอกชนกันอย่างแพร่หลาย ซึ่งมีแนวคิดสำคัญคือ การดำเนินงานหรือดำเนินธุรกิจใดๆก็ตาม ด้วยความรับผิดชอบต่อเศรษฐกิจ ชุมชน สังคม และสิ่งแวดล้อม บริษัทฯ ได้มีการนำหลักการกำกับดูแลกิจการที่ดีและจริยธรรมทางธุรกิจมาเป็นพื้นฐานสำคัญในการเป็นรากฐานแห่งความยั่งยืน ตามมาตรฐานและแนวปฏิบัติระดับสากล อาทิ เป้าหมายการพัฒนาที่ยั่งยืนของสหประชาชาติ (Sustainable Development Goals: SDGs), GRI Standard (Global Reporting Initiative) และแนวปฏิบัติด้านความรับผิดชอบต่อสังคม ISO:26000 เพื่อทำให้การดำเนินงานทั้งในด้านเศรษฐกิจ สังคม และสิ่งแวดล้อม เป็นไปได้อย่างครอบคลุม สามารถตอบสนองความต้องการของผู้มีส่วนได้ส่วนเสีย โดยในปี 2563 ที่ผ่านมา บริษัทฯ ได้รับการประเมินด้านกำกับกิจการของบริษัทจดทะเบียนไทย (CGR) ด้วยคะแนนในระดับดีเลิศ (5 ดาว) ต่อเนื่องเป็น ปีที่ 4 ดังนั้นเพื่อให้การพัฒนาธุรกิจอย่างยั่งยืนเกิดเป็นรูปธรรม บริษัทฯ จึงได้จัดทำ **“จรรยาบรรณทางธุรกิจของคู่ค้า (Supplier Code of Conduct)”** ฉบับนี้ขึ้น เพื่อเป็นหลักปฏิบัติสำคัญร่วมกับคู่ค้า ภายใต้หลักการ 3 ข้อ

Let's care Business: “ร่วมกันพัฒนาธุรกิจแบบครบวงจรตอบสนองต่อผู้มีส่วนได้ส่วนเสียอย่างคู่ค้า” เน้นพัฒนาเทคโนโลยี นวัตกรรม และจัดหาธุรกิจใหม่ร่วมกัน เพื่อส่งมอบคุณค่าและตอบสนองต่อความต้องการของผู้มีส่วนได้ส่วนเสีย ตามกรอบหลักการกำกับดูแลกิจการที่ดีและจริยธรรมทางธุรกิจ

Let's care People: “ร่วมกันพัฒนาบุคลากรให้เป็นคนเก่ง ทีมดี และองค์กรเป็นเลิศ” เพื่อเพิ่มขีดความสามารถทั้งในส่วนของการบริหารจัดการ และการปฏิบัติงานร่วมกัน เพราะเราเชื่อว่าพนักงานคือทรัพยากรสำคัญที่สามารถขับเคลื่อนองค์กรให้ประสบความสำเร็จตามเป้าหมายได้

Let's care Social: “ร่วมกันดำเนินธุรกิจด้วยความรับผิดชอบต่อสังคม เป็นมิตรกับสิ่งแวดล้อม และเติบโตพร้อมกันอย่างยั่งยืน” ส่งเสริมการอยู่ร่วมกันกับชุมชน สังคมและสิ่งแวดล้อมอย่างสมดุลยั่งยืน ในฐานะ “เพื่อนบ้านที่ดี”

ในนามบริษัท กันกุลเอ็นจิเนียริ่ง จำกัด (มหาชน) หวังเป็นอย่างยิ่งว่าคู่ค้าจะมีการดำเนินธุรกิจและดำเนินงานตามกฎหมาย รวมไปถึงระเบียบ ข้อบังคับและมีความรับผิดชอบต่อผู้มีส่วนได้ส่วนเสียทั้งในด้านเศรษฐกิจ สังคม และสิ่งแวดล้อม สอดคล้องกับแนวปฏิบัติระดับสากล เพื่อการเติบโตด้วยกันอย่างมั่นคงและร่วมสร้างสังคมแห่งความยั่งยืนต่อไป

ดร.สมบุญ เอื้ออชฌาศัย
(ประธานเจ้าหน้าที่บริหาร)

คำนำ

ตลอดระยะเวลาที่ผ่านมา บริษัท กันกุลเอ็นเจียริง จำกัด (มหาชน) ได้ดำเนินธุรกิจอย่างมีคุณธรรมตามหลักการกำกับดูแลกิจการที่ดี มีความรับผิดชอบต่อชุมชน สังคมและสิ่งแวดล้อม เพื่อการพัฒนาคุณภาพชีวิตควบคู่ไปกับการพัฒนาองค์กรสู่ความยั่งยืน โดยมีประโยชน์สูงสุดของผู้มีส่วนได้ส่วนเสียทุกภาคส่วนเป็นหลักสำคัญ เพื่อส่งเสริม สนับสนุนการสร้างเครือข่ายธุรกิจที่มีการดำเนินธุรกิจตามหลักบรรษัทภิบาล เคารพสิทธิเสรีภาพ มีการปฏิบัติด้านแรงงานและสิทธิมนุษยชนอย่างเท่าเทียมเป็นธรรม มีการดูแลด้านอาชีวอนามัย ความปลอดภัย และสภาพแวดล้อมในการทำงาน คำนึงถึงการใช้ทรัพยากรธรรมชาติให้เกิดประโยชน์สูงสุด รักษาสมดุลทางธรรมชาติและหลากหลายทางชีวภาพ รวมไปถึงการบริหารจัดการสภาพภูมิอากาศ ดังนั้นจึงได้มีการจัดทำ **“จรรยาบรรณทางธุรกิจของคู่ค้า (Supplier Code of Conduct)”** ฉบับนี้ขึ้นเพื่อเป็นแนวปฏิบัติที่สำคัญร่วมกัน

บริษัทฯ หวังเป็นอย่างยิ่งว่านอกเหนือจากการปฏิบัติตามข้อกำหนด ข้อบังคับ กฎหมายที่เกี่ยวข้อง ตลอดจนมาตรฐานและแนวทางปฏิบัติอันเป็นสากล คู่ค้าจะนำ “จรรยาบรรณทางธุรกิจของคู่ค้าของกันกุล” ไปเป็นหนึ่งในแนวปฏิบัติในการดำเนินธุรกิจ โดยกันกุลฯ ยินดีเป็นอย่างยิ่งที่จะให้ความช่วยเหลือ สนับสนุน ส่งเสริมคู่ค้าให้ดำเนินธุรกิจตามหลักบรรษัทภิบาล รวมทั้งติดตามการนำ “จรรยาบรรณทางธุรกิจของคู่ค้า” ไปปฏิบัติให้บรรลุตามวัตถุประสงค์เพื่อร่วมกันพัฒนาองค์กรและธุรกิจร่วมกันอย่างยั่งยืน

สารบัญ

	หน้า
1. ก้นกุลและการพัฒนาองค์กรสู่ความยั่งยืน	1-2
2. การบริหารจัดการห่วงโซ่อุปทาน	3
3. สรุปการดำเนินงานการบริหารจัดการห่วงโซ่อุปทาน ประจำปี 2563	5-7
4. Let's care Business	
4.1 การกำกับดูแลกิจการที่ดี	9-10
4.2 จริยธรรมทางธุรกิจ	11-12
5. Let's care People	
5.1 สิทธิมนุษยชน, การจ้างงานที่เป็นธรรม การรักษาและพัฒนาศักยภาพพนักงาน	15
5.2 ความปลอดภัย ชีวอนามัย และสิ่งแวดล้อม	16
6. Let's care Social	
6.1 ความรับผิดชอบต่อสังคม	18
6.2 ความรับผิดชอบต่อสิ่งแวดล้อม	19
7. แบบฟอร์มลงนามรับรองสำหรับลูกค้า	21

กัณฑ์และการพัฒนา **สู่ความยั่งยืน**

บริษัทฯ มีความมุ่งมั่นที่จะดำเนินธุรกิจภายใต้หลักการกำกับดูแลกิจการที่ดี ด้วยหลักธรรมาภิบาลและความโปร่งใส ให้บรรลุวัตถุประสงค์ตามวิสัยทัศน์ พันธกิจและนโยบาย มุ่งสู่การเป็นหนึ่งในผู้นำทางด้านธุรกิจพลังงานทดแทนและระบบไฟฟ้าอย่างครบวงจร ก้าวสู่นาคตอย่างมั่นคง ภายใต้แนวคิด **“Not Only the Energy, We Care”** มีหลักสำคัญครอบคลุมทั้งในด้านเศรษฐกิจ สังคม และสิ่งแวดล้อม ตอบสนองต่อสาธารณะและผู้มีส่วนได้ส่วนเสียทุกกลุ่ม

We care Business

พัฒนารูปแบบครบวงจรตอบสนองต่อผู้มีส่วนได้ส่วนเสียอย่างคุ้มค่า

ดำเนินธุรกิจตามหลักการกำกับดูแลกิจการที่ดีด้วยความรับผิดชอบต่อความต้องการของผู้มีส่วนได้ส่วนเสีย รวมไปถึงไม่หยุดที่จะพัฒนาเทคโนโลยีและสร้างสรรค์นวัตกรรมเพื่อปรับปรุงการทำงาน ส่งมอบสินค้าและบริการที่ดีที่สุดให้กับผู้บริโภค โดยคำนึงถึงคุณภาพ มาตรฐาน ความปลอดภัย และเป็นมิตรกับสิ่งแวดล้อม สร้างความมั่นใจให้แก่ผู้มีส่วนได้ส่วนเสีย และสร้างเสถียรภาพด้านพลังงานทดแทนให้กับประเทศในอนาคตแบบครบวงจร



We care People

พัฒนาบุคลากรให้เป็นคนเก่ง ทีมดี และองค์กรเป็นเลิศ

เพราะเราเชื่อว่าบุคลากรเป็นทรัพยากรสำคัญขององค์กรและเป็นกลไกสำคัญในการขับเคลื่อนธุรกิจให้บรรลุวัตถุประสงค์ ดังนั้นเราจึงมุ่งเน้นการพัฒนาให้บุคลากรให้เป็นคนเก่งและดี จัดระบบการทำงานแบบเน้นการมีส่วนร่วม สร้างวัฒนธรรมการทำงานเป็นทีมด้วยความสามัคคี ตลอดจนส่งเสริมทักษะและการเรียนรู้ตลอดระยะเวลาการทำงานให้บุคลากรมีทักษะความสามารถในการปฏิบัติงานอย่างรอบด้าน ส่งเสริมเกิดวัฒนธรรมการทำงานภายในองค์กรยึดตามหลักการกำกับดูแลกิจการที่ดี ความเท่าเทียม ตามหลักสิทธิมนุษยชน ความปลอดภัยและชีวอนามัยในการปฏิบัติงาน นำพาองค์กรสู่ความเป็นเลิศ

We care Social

รับผิดชอบต่อสังคมและเป็นมิตรกับสิ่งแวดล้อม เติบโตร่วมกันอย่างยั่งยืน

ให้ความช่วยเหลือเกื้อกูลกันในฐานะ “เพื่อนบ้านที่ดี” เป็นมิตรกับสิ่งแวดล้อม โดยเน้นการบริหารจัดการทรัพยากรธรรมชาติให้เกิดประโยชน์สูงสุด พัฒนาเทคโนโลยีและนวัตกรรมเพื่อสร้างสรรค์สังคมและสิ่งแวดล้อม จัดการผลกระทบที่อาจเกิดขึ้นจากการดำเนินงานของบริษัทฯ ให้ความสำคัญในการแลกเปลี่ยนถ่ายทอดองค์ความรู้และประสบการณ์ระหว่างบุคคล องค์กร ชุมชน และผู้มีส่วนได้ส่วนเสีย



นโยบายการพัฒนาอย่างยั่งยืน



เพื่อรองรับนโยบายและแนวทางการรับผิดชอบต่อสังคมและสิ่งแวดล้อมเพื่อการพัฒนาอย่างยั่งยืน บริษัทฯจึงกำหนดกรอบและกลยุทธ์การพัฒนายั่งยืน โดยอ้างอิงตามแนวทางการดำเนินการในระดับสากล ครอบคลุมประเด็นทั้งในด้านเศรษฐกิจ สังคม และสิ่งแวดล้อม ภายใต้หลักการกำกับดูแลกิจการที่ดี เพื่อให้เกิดการดำเนินงานที่สอดคล้องกันในทุกกลุ่มธุรกิจ จึงได้มีการแต่งตั้งคณะกรรมการเพื่อพัฒนาด้านการสู่ความยั่งยืน ในปี 2563 เพื่อเป็นผู้นำในการทำหน้าที่กำหนดเป้าหมาย นโยบาย และแนวทางการดำเนินงาน โดยมีการกำหนดกลยุทธ์การพัฒนายั่งยืนในสามเรื่องหลัก ได้แก่ ด้านเศรษฐกิจ สังคม และด้านสิ่งแวดล้อม

กลยุทธ์การพัฒนายั่งยืน



We care Business

พัฒนาธุรกิจแบบครบวงจร
ตอบสนองต่อผู้มีส่วนได้ส่วนเสีย
อย่างคุ้มค่า

1. พัฒนา/ปรับปรุง/จัดหาผลิตภัณฑ์ระบบไฟฟ้าอย่างครบวงจร
2. ต่อยอดความแข็งแกร่งเงินทุน ด้วยการขยายธุรกิจพลังงานทั้งในและต่างประเทศมากยิ่งขึ้น
3. การจัดหาเทคโนโลยีและนวัตกรรมที่ทันสมัย สามารถใช้พลังงานทดแทนได้อย่างมีประสิทธิภาพและทั่วถึง
4. มุ่งเน้นขยายธุรกิจก่อสร้าง ทั้งระบบไฟฟ้าและอุปกรณ์ที่เกี่ยวข้องต่าง ๆ รวมถึงสายส่งบนดินและใต้ดิน และเข้ารับงานประเภทเคเบิลใต้น้ำมากยิ่งขึ้น เพื่อสร้างรายได้ให้เติบโตอย่างยั่งยืน
5. จัดหาระบบเทคโนโลยีที่ทันสมัย และเหมาะสมกับสภาวะหรือสถานการณ์ที่ไม่ปกติ เพื่อให้มั่นใจว่าธุรกิจดำเนินการได้ตามปกติ และไม่เกิดผลกระทบใด ๆ



We care People

พัฒนาบุคลากรให้เป็นคนเก่ง
ทันสมัยและองค์กรเป็นเลิศ

1. สร้างต้นแบบวัฒนธรรม "GROWTH" ที่เหมาะสม เพื่อสนับสนุนต่อกลยุทธ์ของหน่วยงานและองค์กร
2. เสริมสร้างทักษะให้แก่ผู้บังคับบัญชาให้เป็นผู้มีบทบาทหลักในการผลักดัน และเสริมสร้างพฤติกรรมที่เหมาะสมให้แก่ผู้ใต้บังคับบัญชา
3. พัฒนาพฤติกรรมร่วมของบุคลากรให้ปรับเปลี่ยนไปสู่วัฒนธรรมองค์กรใหม่ในการทำงานเป็นทีม และนำพาองค์กรสู่ความเป็นเลิศ
4. ปรับปรุงระบบบริหารทรัพยากรบุคคลให้เอื้อต่อการสร้างพฤติกรรมที่ดีให้แก่บุคลากร
5. ส่งเสริมให้บุคลากรมีความก้าวหน้าในสายอาชีพ
6. ปรับเปลี่ยนวิถีการทำงานในสภาวะหรือสถานการณ์ที่ไม่ปกติ เพื่อให้มั่นใจว่าบุคลากรขององค์กรสามารถปฏิบัติงานได้ทุก ๆ ที่อย่างปลอดภัย



We care Social

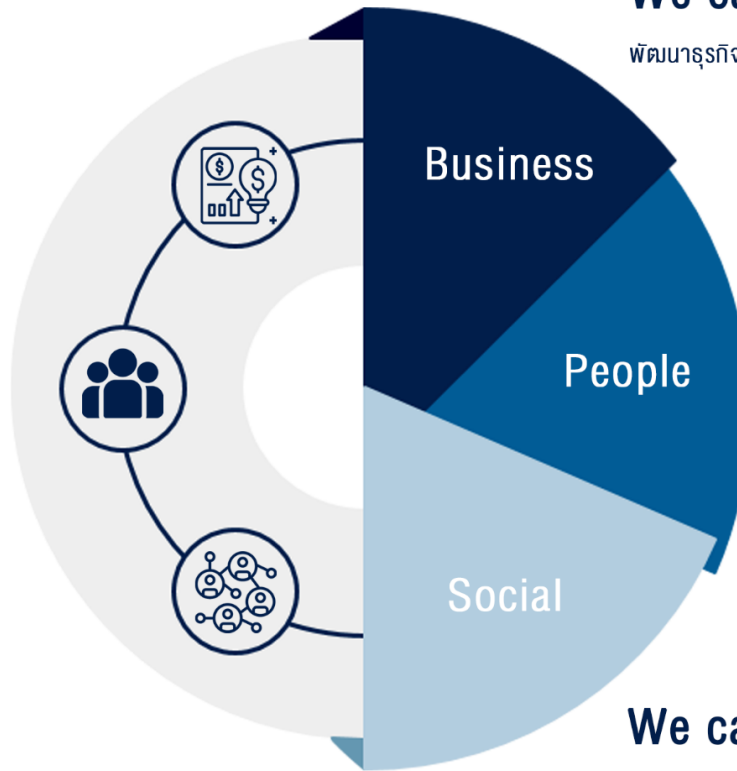
สร้างโอกาสให้สังคมและสิ่งแวดล้อม
ที่เป็นมิตรต่อชุมชนอย่างยั่งยืน

1. สร้างโรงไฟฟ้าพลังงานทดแทน เป็นแหล่งการเรียนรู้ของสังคมและชุมชน
2. สร้างการมีส่วนร่วมของพนักงานกับเครือข่ายชุมชน ในการพัฒนา, สืบสานวัฒนธรรม ประเพณีท้องถิ่น และสนับสนุนกิจกรรมต่าง ๆ ของชุมชน เพื่อร่วมสร้างสังคมที่เข้มแข็งและอยู่ร่วมกันอย่างสมดุล
3. สร้างเครือข่ายกับสถาบันการศึกษาเพื่อเป็นแหล่ง เรียนรู้ และพัฒนาสายอาชีพให้กับนักศึกษา เพื่อพัฒนาทักษะ ความรู้ ความสามารถ นำไปประกอบอาชีพได้อย่างมีประสิทธิภาพ
4. สร้างอาชีพให้กับชุมชน โดยจ้างคนในท้องถิ่นชุมชนเป็นพนักงานประจำโรงไฟฟ้าพลังงานทดแทน
5. สร้างสมดุลระหว่างการเติบโตของธุรกิจ ควบคู่ไปกับนวัตกรรมที่เป็นมิตรต่อสิ่งแวดล้อม พลังงานทางเลือก และการบริหารจัดการสิ่งแวดล้อมเพื่อสร้างการพัฒนาอย่างยั่งยืนเป็นมิตรต่อสิ่งแวดล้อม
6. ยึดมั่นในการมีส่วนร่วมกับภาครัฐในการปฏิบัติตามอย่างเคร่งครัดในสภาวะหรือสถานการณ์ที่ไม่ปกติ เช่น การแพร่ระบาดของโควิด-19

| ห่วงโซ่คุณค่า (Value Chain)

Not only the energy, We care.

เป็นผู้นำด้านธุรกิจพลังงานทดแทนแบบครบวงจรและธุรกิจระบบไฟฟ้า ด้วยเทคโนโลยีชั้นนำเพื่อพัฒนาโครงสร้างพื้นฐาน ซึ่งดำเนินงานภายใต้ความรับผิดชอบต่อสังคมและสิ่งแวดล้อม สร้างสรรค์สังคมให้เจริญเติบโตอย่างยั่งยืน



We care Business

พัฒนาธุรกิจแบบครบวงจร ที่ตอบสนองต่อผู้มีส่วนได้ส่วนเสียอย่างคุ้มค่า

Business

People

We care People

พัฒนาบุคลากรให้เป็นคนเก่ง ทีมดี และองค์กรเป็นเลิศ

Social

We care Social

สร้างโอกาสให้สังคมและสิ่งแวดล้อมที่เป็นมิตรต่อชุมชนอย่างยั่งยืน



GUNKUL
not only the energy, we care

สรุปการดำเนินงานประจำปี 2563

การบริหารจัดการห่วงโซ่อุปทาน

เพื่อมุ่งเน้นการคัดสรรคุณภาพสินค้าและบริการอย่างยั่งยืน การบริหารจัดการห่วงโซ่อุปทานให้มีประสิทธิภาพและเกิดประสิทธิผลสูงสุดจึงถือเป็นกลยุทธ์ในการจัดซื้อจัดหาที่บริษัทฯให้ความสำคัญ ก่อให้เกิดความคุ้มค่าทั้งด้านของงบประมาณที่ใช้จ่าย และคุ้มค่าในด้านการจัดสรรทรัพยากรที่ยั่งยืน การบริหารความเสี่ยงคู่ค้า ส่งเสริมนโยบายการต่อต้านการทุจริตคอร์รัปชั่น สนับสนุนหลักธรรมาภิบาล สิทธิมนุษยชนดูแลการจ้างแรงงานท้องถิ่น ตลอดจนสร้างความเข้าใจต่อคู่ค้าให้มีส่วนร่วมและตระหนักถึงความปลอดภัย อาชีวอนามัย สิ่งแวดล้อม เป็นแนวทางที่บริษัทฯ ดำเนินงานอย่างต่อเนื่อง



สังคมและสิ่งแวดล้อม



จรรยาบรรณทางธุรกิจ



สิทธิมนุษยชน



อาชีวอนามัยและ
ความปลอดภัย

การบริหารจัดการคู่ค้ารายใหม่

การประเมินคัดเลือกคู่ค้ารายใหม่

หมวดความรับผิดชอบต่อสังคม
และสิ่งแวดล้อม



- ประเมินตนเองด้านสิทธิมนุษยชน
- ประเมินตนเองด้านจรรยาบรรณธุรกิจ
- ประเมินตนเองด้านสังคมและสิ่งแวดล้อม

หมวดความปลอดภัยและอาชีวอนามัย



- ประเมินตนเองด้านการจัดให้มีความปลอดภัยและอาชีวอนามัย

จำนวนคู่ค้ารายใหม่ที่ได้รับการประเมิน
คัดเลือกคู่ค้ารายใหม่



ร้อยละ

100

การบริหารจัดการคู่ค้าที่อยู่ในระบบ AVL (Approved Vendor List)



บริษัทมีกระบวนการประเมินผลงานคู่ค้าและการ
ตรวจสอบผลงานคู่ค้าหลังการซื้อขาย
(ปีละ 2 ครั้ง)



มีการเยี่ยมชมโรงงาน หรือสถาน
ประกอบการของคู่ค้า เพื่อหาแนวทาง
การพัฒนาสินค้าและบริการ

จำนวนคู่ค้าในระบบ AVL ได้รับการประเมิน
และวิเคราะห์การประเมิน



ร้อยละ

100



ใช้เกณฑ์ในการประเมิน 4 ด้าน

ด้านคุณภาพ ด้านราคา ด้านการส่งมอบและบริการหลังการขาย

ใช้เกณฑ์ในการประเมิน 4 ด้าน

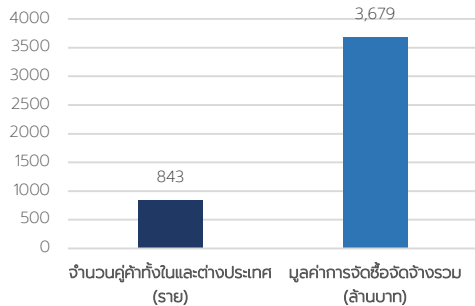
- ✓ ด้านคุณภาพ ด้านราคา ด้าน
- ✓ การส่งมอบและบริการหลังการ
- ✓ ขาย

ระบุเงื่อนไขความรับผิดชอบต่อสังคมและสิ่งแวดล้อม
ลงในสัญญาทุกฉบับ



การประเมินความสำคัญของกลุ่มสินค้าและคู่ค้า

บริษัทฯ จะทำการประเมินความสำคัญของกลุ่มสินค้าและคู่ค้าตามมูลค่าการจัดการและระดับความเสี่ยงในการจัดหา เพื่อสามารถจัดลำดับความสำคัญและแนวทางบรรเทาความเสี่ยงได้อย่างมีประสิทธิภาพ โดยพิจารณาจากกลุ่มสินค้าและคู่ค้าที่มีมูลค่าสูง ระดับความเสี่ยง และผลกระทบต่อรายได้บริษัท โดยจากข้อมูลสถิติการสั่งซื้อสำหรับ



ปี 2563 บริษัทฯ มีมูลค่าการสั่งซื้อจัดจ้างกับคู่ค้าทั้งในประเทศ และต่างประเทศรวมทั้งสิ้น 843 ราย มูลค่าการสั่งซื้อจัดจ้างเท่ากับ 3,679 ล้านบาท

การจัดการประเมินความสำคัญของคู่ค้า บริษัทฯ ให้ความสำคัญกับคู่ค้ารายสำคัญเป็นหลัก ซึ่งคู่ค้ากลุ่มนี้เป็นกลุ่มที่มีผลกระทบโดยตรง ทั้งในด้านการดำเนินธุรกิจ ความน่าเชื่อถือ และชื่อเสียง เพื่อจัดทำแผนการรักษาและพัฒนาความสัมพันธ์กับคู่ค้าโดยใช้ตัวชี้วัดในการประเมินคู่ค้ารายสำคัญ ดังนี้

ตัวชี้วัดการประเมินคู่ค้ารายสำคัญ

คู่ค้ารายสำคัญ
(ที่มีผลกระทบต่อบริษัทโดยตรง)

1. เป็นคู่ค้าที่มีมูลค่าการสั่งซื้อจัดจ้างตั้งแต่ 10 ล้านบาทขึ้นไป

2. เป็นผู้รับเหมารายย่อยที่ให้บริการงานก่อสร้างที่มีมูลค่างานว่าจ้างตั้งแต่ 1 ล้านบาทขึ้นไป

ผลการประเมินคู่ค้ารายสำคัญ ประจำปี 2563



ผู้รับเหมารายย่อย

28 ราย



ผู้จำหน่ายสินค้า

36 ราย



จำนวนรวมคู่ค้ารายสำคัญ
ประจำปี 2563

64 ราย

กลยุทธ์เพื่อพัฒนาการบริหารจัดการห่วงโซ่อุปทานภายในองค์กร

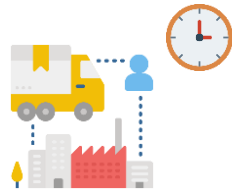
- จัดหาสินค้าจากผู้ผลิตและจำหน่ายในประเทศ** เพื่อลดระยะเวลาในการส่งมอบ เนื่องด้วยงานก่อสร้าง หรืองานขายสินค้าต้องการความรวดเร็วในการส่งมอบ ดังนั้น บริษัทฯ จึงพิจารณาให้ใช้ผลิตภัณฑ์ที่ผลิตหรือจำหน่ายในประเทศเป็นหลัก เพื่อลดความเสี่ยงค่าปรับการก่อสร้างล่าช้า หรือการส่งมอบสินค้าให้กับลูกค้าล่าช้า
- ประยุกต์ใช้ระบบ E-Document ทั้งองค์กร** โดยหน่วยงานจัดซื้อได้นำระบบ E-Document มาใช้ในเรื่องการอนุมัติใบสั่งซื้อ สั่งจ้าง ผู้บริหารสามารถอนุมัติการสั่งซื้อผ่านระบบ E-Document ลดปริมาณการใช้กระดาษ และช่วยอำนวยความสะดวก ทำให้ผู้บริหารและพนักงานสามารถทำงานได้ตลอดเวลา anytime anywhere ลดอัตราความเสี่ยงของการแพร่ระบาดของ Covid-19
- ปรับมาตรฐานสินค้ากลุ่มงานก่อสร้าง** วางแผนการออกแบบใช้สินค้าแบบเดียวกันสำหรับงานก่อสร้างพลังงานไฟฟ้าแสงอาทิตย์ เพื่อลดความเสี่ยงด้านการเปลี่ยนแปลงเทคโนโลยีที่รวดเร็วของแผงโซลาร์เซลล์ และยังไม่เป็นการปิดกั้นกระบวนการสรรหา และอำนาจการต่อรองราคา เนื่องจากบริษัทฯ กำหนดให้ใช้สินค้าที่เป็นมาตรฐานเดียวกัน
- ส่งเสริมนโยบายการต่อต้านการทุจริตคอร์รัปชัน สนับสนุนหลักธรรมาภิบาล สิทธิมนุษยชน ดูแลแรงงานท้องถิ่นต่อคู่ค้า** ตลอดจนสร้างความเข้าใจให้มีส่วนร่วมและตระหนักถึงความปลอดภัย อาชีวอนามัย สังคมและสิ่งแวดล้อมแก่คู่ค้า

ผลลัพธ์ของการจัดการเชิงกลยุทธ์



ระยะเวลาเฉลี่ยในการ
จัดซื้อจ้าง

2561 | 2562
8 วัน | 6 วัน



ระยะเวลาเฉลี่ยในการจัดซื้อจัดจ้าง
ประจำปี 2563

3 วัน

เป้าหมายการดำเนินงาน

เป้าหมายระยะสั้น

พัฒนาและบริหารความสัมพันธ์
กับคู่ค้า **ออกเยี่ยมเยียนคู่ค้า**
อย่างน้อยปีละ 1 ครั้ง



ส่งเสริมการจัดซื้อจัดหาสินค้า
บริการที่เป็นมิตรต่อ
สิ่งแวดล้อม (Green
Procurement)



ลดค่าใช้จ่าย
ด้วยการบริหาร
ต้นทุนอย่างมี
ประสิทธิภาพ

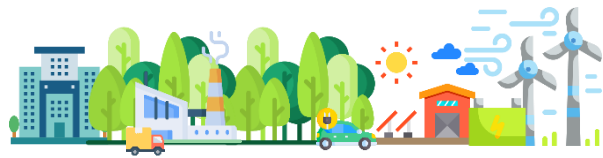
**อย่างน้อยร้อยละ 5 ของ
งบประมาณต่อปี**



คู่ค้าตอบรับและ
เข้าร่วมการ
ประเมินผลการ
ดำเนินงานตาม
จรรยาบรรณคู่ค้าฯ (Supplier
Code of Conduct) **ร้อยละ
50**

เป้าหมายระยะยาว

การบริหารจัดการห่วงโซ่อุปทานที่มีประสิทธิภาพ
เพื่อป้องกันและลดความเสี่ยงของผลกระทบทั้งในด้าน
เศรษฐกิจ สังคมและสิ่งแวดล้อม



Let's care Business

ร่วมกันพัฒนาธุรกิจแบบครบวงจร
ตอบสนองต่อผู้มีส่วนได้ส่วนเสียอย่างคุ้มค่า



Let's care Business

ร่วมกันพัฒนาธุรกิจแบบครบวงจร ตอบสนองต่อผู้มีส่วนได้ส่วนเสียอย่างคุ้มค่า



นโยบาย
การกำกับดูแลกิจการที่ดี

การกำกับดูแลกิจการที่ดี

การกำกับดูแลกิจการที่ดี (Good Corporate Governance: GCG) เป็นเรื่องสำคัญซึ่งผู้บริหารและพนักงานขององค์กร ได้ยึดมั่นในหลักการบริหารจัดการที่มีระบบและกระบวนการกำกับดูแลกิจการที่ดีเป็นปัจจัยสำคัญจึงได้นำหลักการดังกล่าวเป็นแนวทางในการดำเนินงานของบริษัทฯ ในการกำหนดระบบการบริหารจัดการให้มีคุณภาพ เน้นการเปิดเผยข้อมูลโปร่งใส ตรวจสอบได้ ซึ่งจะส่งผลให้มีการปฏิบัติงานที่เป็นมาตรฐาน ส่งเสริมประสิทธิภาพในการทำงาน สร้างความสามารถในการแข่งขัน และเพิ่มมูลค่าแก่เจ้าของกิจการ โดยมีแนวทางในการปฏิบัติงานดังนี้

- | | |
|------------------------|---|
| 1. Accountability | ความรับผิดชอบต่อผลการปฏิบัติหน้าที่ และสามารถชี้แจง อธิบายการปฏิบัตินั้นได้ |
| 2. Responsibility | ความสำนึกในหน้าที่อย่างเต็มความสามารถและมีประสิทธิภาพ |
| 3. Equitable Treatment | ความเคารพในสิทธิและการปฏิบัติต่อผู้มีส่วนได้ส่วนเสียอย่างสุจริตและเท่าเทียมกัน รวมถึงการให้โอกาสผู้มีส่วนได้ส่วนเสียมีส่วนร่วมอย่างเป็นธรรม |
| 4. Transparency | การเปิดเผยข้อมูล และการดำเนินงานด้วยความโปร่งใสตรวจสอบได้ |
| 5. Value Creation | การเพิ่มมูลค่าให้กิจการในระยะสั้นและระยะยาว โดยการพัฒนา ปรับปรุง และเพิ่มขีดความสามารถในการแข่งขัน |
| 6. Ethics | การมีจริยธรรมและจรรยาบรรณในการดำเนินธุรกิจ |

แนวทางการดำเนินงานต่อผู้มีส่วนได้ส่วนเสีย

คณะกรรมการบริษัท ให้ความสำคัญต่อสิทธิของผู้มีส่วนได้เสียทุกกลุ่มตามกฎหมายหรือข้อตกลงที่มีอยู่กับบริษัทฯ ได้แก่ ผู้ถือหุ้น ลูกค้า คู่ค้า เจ้าหนี้ คู่แข่ง พนักงาน สังคม ชุมชน และภาครัฐ จึงได้กำหนดข้อพึงปฏิบัติต่อผู้มีส่วนได้เสียในแต่ละกลุ่ม ตลอดจนแนวปฏิบัติในการดำเนินธุรกิจภายใต้มาตรฐานคุณภาพสิ่งแวดล้อม การต่อต้านการทุจริตคอร์รัปชัน การไม่ละเมิดทรัพย์สินทางปัญญา การไม่เกี่ยวข้องกับการละเมิดสิทธิมนุษยชน โดยยึดหลักพื้นฐานของความเป็นธรรมและความเท่าเทียมกัน เพื่อให้บุคลากรทุกคนในบริษัทฯ ยึดเป็นแนวทางปฏิบัติมีกลไกติดตาม ดูแลให้มีการปฏิบัติตาม ตลอดจนมีช่องทางในการรับข้อเสนอแนะหรือร้องเรียน โดยกำหนดเป็นนโยบายหรือแนวปฏิบัติ ดังนี้

พนักงาน : บริษัทฯ ปฏิบัติต่อพนักงานอย่างเท่าเทียมกัน และให้ผลตอบแทนที่เหมาะสม รวมทั้งสร้างสภาพแวดล้อมในการทำงานให้มีคุณภาพ

ลูกค้า : บริษัทฯ รับผิดชอบต่อลูกค้าโดยการรักษาคุณภาพและมาตรฐานของสินค้าและการให้บริการ รวมถึงการตอบสนองต่อความต้องการของลูกค้าให้ครบถ้วนและครอบคลุม เพื่อมุ่งเน้นการสร้าง ความพึงพอใจแก่ลูกค้าในระยะยาว

คู่ค้า : บริษัทฯ ปฏิบัติต่อคู่ค้าอย่างเป็นธรรม และเป็นไปตามเงื่อนไขทางการค้าและตามสัญญาที่ตกลงร่วมกัน และมีนโยบายในการสร้างและพัฒนาความสัมพันธ์กับคู่ค้าอย่างต่อเนื่อง

ผู้ถือหุ้น : บริษัทฯ มุ่งมั่นดำเนินธุรกิจด้วยความซื่อสัตย์สุจริต โปร่งใส มีคุณธรรม และจริยธรรม เปิดเผยข้อมูลอย่างเพียงพอ โดยพัฒนากิจการให้เจริญเติบโตก้าวหน้า สร้างผลตอบแทนที่ดีอย่างเหมาะสมให้กับผู้ถือหุ้นและผู้ลงทุนอย่างต่อเนื่องและยั่งยืน

เจ้าหน้าที่ : บริษัทฯ ปฏิบัติตามเงื่อนไขทางการค้าและตามสัญญาที่ตกลงร่วมกัน รวมถึงการให้ข้อมูลต่าง ๆ ตามที่เจ้าหน้าที่ร้องขอ

คู่แข่ง : บริษัทฯ ดำเนินธุรกิจตามกรอบการแข่งขันที่เป็นธรรม และพัฒนาตลาดให้เติบโตเพื่อผลประโยชน์ร่วมกันในอุตสาหกรรม

สังคม/ชุมชน และสิ่งแวดล้อม : บริษัทฯ รับผิดชอบในการดูแลเพื่อไม่ให้เกิดการดำเนินงานของบริษัทฯ ส่งผลกระทบต่อสิ่งแวดล้อมของชุมชนและสังคม รวมทั้งการปฏิบัติตามกฎหมายและกฎระเบียบต่าง ๆ ที่เกี่ยวข้อง อีกทั้งบริษัทฯ ยังได้ดำเนินกิจกรรมความรับผิดชอบต่อสังคม (Corporate Social Responsibility “CSR”) เพื่อการพัฒนาชุมชนและสังคมอย่างยั่งยืน

ภาครัฐ : บริษัทฯ ดำเนินธุรกิจเพื่อการเสริมสร้างและพัฒนาความเจริญก้าวหน้าของประเทศโดยยึดถือปฏิบัติตามกฎหมาย กฎเกณฑ์ ข้อบังคับและกฎระเบียบที่เกี่ยวข้อง

Self Check 

1. บริษัท หรือองค์กรของท่านมีการดำเนินการตามหลักการกำกับดูแลกิจการที่ดีหรือไม่
 - ไม่มีการดำเนินการ
 - มีการดำเนินการ (กรุณาตอบคำถามข้อที่ 2)
2. บริษัท หรือองค์กรของท่านมีการดำเนินการตามหลักการกำกับดูแลกิจการที่ดีอยู่ในระดับใด
 - ระดับนโยบาย
 - ระดับแนวปฏิบัติ
 - อื่นๆ

.....

.....

.....

.....

.....

จรรยาบรรณทางธุรกิจ

บริษัท กันกุลเอ็นจีเนียริ่ง จำกัด (มหาชน) มีนโยบายหลักในการดำเนินธุรกิจของบริษัทฯ และกลุ่มบริษัทฯ จะต้องเป็นไปตามมาตรฐานที่ขอรับรองตามหลักสากล บริษัทฯ และกลุ่มบริษัทฯ มีจุดมุ่งหมายที่สนับสนุนให้กรรมการผู้บริหาร และพนักงานทุกคนมีความเข้าใจในนโยบายการบริหารกิจการซึ่งรวมไปถึงการปฏิบัติตามกฎหมายและศีลธรรมอันดีต่อสังคมและประชาชน ตามที่บริษัทฯ และกลุ่มบริษัทฯ ได้มีการกำหนดไว้ โดยเนื้อหาของแนวปฏิบัติดังกล่าวมุ่งหมายให้ครอบคลุมถึงการกระทำของกรรมการ ผู้บริหารและพนักงาน รวมทั้งความสัมพันธ์ของกรรมการ ผู้บริหาร และพนักงานกับบุคคลภายนอก บริษัทฯ และกลุ่มบริษัทฯ จะยึดถือตามแนวปฏิบัตินี้และใช้บังคับอย่างเคร่งครัด



นโยบาย
จรรยาบรรณทางธุรกิจ

โดยมีการจรรยาบรรณทางธุรกิจเพื่อยึดถือเป็นแนวปฏิบัติอย่างเคร่งครัด ดังนี้



การต่อต้านทุจริตและคอร์รัปชัน (Anti-corruption)

บริษัทฯ ไม่สนับสนุนให้มีการกระทำอันใดที่เกี่ยวข้องกับการทุจริตคอร์รัปชันในทุกรูปแบบ กำหนดให้มีช่องทางการแจ้งเบาะแสหรือข้อร้องเรียน รวมไปถึงมีการตรวจสอบอยู่เสมอ ตลอดจนเข้าร่วมลงนามประกาศเจตนารมณ์ใน “โครงการแนวร่วมปฏิบัติของภาคเอกชนไทยในการต่อต้านการทุจริต คอร์รัปชัน” (Collective Action Coalition: CAC)



การป้องกันความขัดแย้งทางผลประโยชน์ (Conflict of Interest) และการใช้ข้อมูลภายในเพื่อแสวงหาผลประโยชน์ (Insider Trading/Dealing)

บริษัทฯ ไม่สนับสนุนให้มีการทำรายการที่เกี่ยวข้องกับตนเอง และ/หรือ ผู้ที่เกี่ยวข้อง ที่อาจก่อให้เกิดความขัดแย้งทางผลประโยชน์กับบริษัทฯ และกลุ่มบริษัทฯ รวมถึงห้ามมิให้กรรมการ ผู้บริหาร และพนักงาน ใช้ข้อมูลภายในเพื่อผลประโยชน์ส่วนตน บุคคลที่เกี่ยวข้อง และบุคคลภายนอก



การแจ้งเบาะแส (Whistleblowing)

บริษัทฯ ได้กำหนดให้มีช่องทางให้คู่ค้าและผู้มีส่วนได้ส่วนเสียทุกกลุ่ม สามารถแสดงความคิดเห็น ร้องเรียน หรือเสนอเรื่องอื่น ๆ ได้โดยตรงต่อคณะกรรมการตรวจสอบในช่องทางที่หลากหลาย มีกระบวนการตรวจสอบ และแผนการบริหารจัดการ โดยผู้แจ้งเบาะแสหรือข้อเสนอนี้จะได้รับการคุ้มครองและเก็บรักษาข้อมูลส่วนตัวไว้เป็นความลับ



การไม่เลือกปฏิบัติ (Discrimination)

บริษัทฯ ไม่สนับสนุนให้มีการเลือกปฏิบัติในบุคลากรทุกระดับและผู้มีส่วนได้ส่วนเสีย เคารพในความต่าง ไม่ว่าจะเป็นวัฒนธรรม เชื้อชาติ เพศ ภาษา ศาสนา การศึกษา สถานะทางสังคม อายุ สถานภาพสมรส รสนิยมทางเพศ อัตลักษณ์ และ/หรือการแสดงออกทางเพศ ความพิการทางร่างกายและ จิตใจ รวมถึงความคิดเห็น แนวคิด และรูปแบบการทำงาน



การรักษาความลับ (Confidentiality of Information)

บริษัทฯ มีนโยบายรักษาข้อมูลที่เป็นความลับ ทั้งข้อมูลส่วนบุคคลของพนักงาน เช่น ชีวประวัติ ประวัติสุขภาพ รวมไปถึงข้อมูลส่วนบุคคลของลูกค้า คู่ค้า หรือความลับทางการค้า และนำนโยบายมาปฏิบัติอย่างเคร่งครัด



การต่อต้านการแข่งขันที่ไม่เป็นธรรม (Antitrust/Anticompetitive Practices)

บริษัทฯ มีนโยบายและเน้นสร้างความตระหนักให้ผู้บริหาร และพนักงานทุกคน ให้ปฏิบัติตามสอดคล้องตามกฎหมาย ข้อบังคับ และ ข้อผูกพันตามสัญญาทั้งหมด คำนึงถึงสิทธิในทรัพย์สินทางปัญญา รวมถึงสิทธิบัตรลิขสิทธิ์ ความลับทางการค้า และ ข้อมูลกรรมสิทธิ์อื่น ๆ โดยห้ามมิให้มีการละเมิด



การคำนึงถึงความปลอดภัย อาชีวอนามัยและสภาพแวดล้อมในการทำงาน (Safety, Health and Environment)

บริษัทฯ และกลุ่มบริษัทฯ ส่งเสริมให้ความปลอดภัยเป็นวาระสำคัญ โดยจัดทำข้อกำหนด ความปลอดภัย อาชีวอนามัย และสิ่งแวดล้อมในองค์กร ตามกฎหมาย ระเบียบ ข้อบังคับและมาตรฐานสากล โดยคู่ค้าบริษัทฯ ต้องศึกษา และปฏิบัติตามกฎหมาย นโยบาย ข้อกำหนด มาตรฐาน และคู่มือด้านความปลอดภัย อาชีวอนามัย และสิ่งแวดล้อมที่เกี่ยวข้องอย่างเคร่งครัด โดยต้องเข้ารับการฝึกอบรมด้าน ความปลอดภัย อาชีวอนามัยและสิ่งแวดล้อม ตามที่องค์กรกำหนด



การรักษาความปลอดภัยของข้อมูลและระบบสารสนเทศ (IT Security)

บริษัทฯ ได้กำหนดนโยบายและบทบาทหน้าที่ความรับผิดชอบของผู้ดูแลระบบเทคโนโลยีสารสนเทศขององค์กรไว้อย่างชัดเจน เพื่อให้การบริหารจัดการ และการควบคุมความปลอดภัยของระบบเทคโนโลยีสารสนเทศขององค์กร เป็นไปอย่างมีประสิทธิภาพ

โดยทางบริษัทฯ มีความคาดหวังเป็นอย่างยิ่งว่าคู่ค้า จะปฏิบัติตามกฎหมาย หรือระเบียบข้อบังคับ รวมไปถึงดำเนินธุรกิจด้วยความรับผิดชอบต่อผู้มีส่วนได้ส่วนเสียอย่างครอบคลุม ภายใต้หลักการกำกับดูแลกิจการที่ดีและจริยธรรมทางธุรกิจ

Self Check

1. บริษัท หรือองค์กรของท่านมีการดำเนินการตามหลักการกำกับดูแลกิจการที่ดีและจริยธรรมทางธุรกิจหรือไม่
 - ไม่มีการดำเนินการ
 - มีการดำเนินการ (กรุณาตอบคำถามข้อที่ 2)

2. บริษัท หรือองค์กรของท่านมีการดำเนินการตามหลักการกำกับดูแลกิจการที่ดีและจริยธรรมทางธุรกิจในระดับใด
 - ระดับนโยบาย
 - ระดับแนวปฏิบัติ
 - อื่นๆ

.....

.....

.....

3. บริษัท หรือองค์กรของท่าน มีการเข้าร่วมเป็นสมาชิกเครือข่าย หรือแนวร่วมในการต่อต้านการทุจริต คอรับชั้นหรือไม่
 - ไม่มี
 - มี (โปรดระบุ)

.....

.....

รายละเอียดการเข้าร่วมเป็นสมาชิกแนวร่วมปฏิบัติของภาคเอกชนไทยในการต่อต้านการทุจริต (Collective Action Against Corruption (CAC) <https://www.thai-cac.com/join-us/process-overview/>)



GUNKUL
not only the energy, we care

Let's care People

ร่วมกันพัฒนาพัฒนาบุคลากร
ให้เป็นคนเก่ง ทีมดี และองค์กรเป็นเลิศ



Let's care People

ร่วมกันพัฒนาบุคลากร ให้เป็นคนเก่ง ทีมดี และองค์กรเป็นเลิศ



สิทธิมนุษยชน

บริษัทฯ ยึดมั่นและส่งเสริมให้มีการปฏิบัติอย่างเท่าเทียม และเป็นธรรมไม่เลือกปฏิบัติ ไม่ว่าจะเป็นความแตกต่างทางกาย จิตใจ เชื้อชาติ สัญชาติ ศาสนา เพศ ภาษา อายุ สีผิว การศึกษา สถานะทางสังคมหรือเรื่องอื่นใดตามกฎหมายของแต่ละประเทศ ดังนั้นบริษัทฯ จึงคาดหวังว่าคู่ค้าของกันทุกฝ่าย จะปฏิบัติตามหลักสิทธิมนุษยชนอย่างถูกต้อง ครบถ้วนตามกฎหมายหรือข้อบังคับ ไม่มีกรณีการละเมิด กดขี่ บังคับใช้แรงงาน หรือการเลือกปฏิบัติ



การรักษาและ พัฒนาศักยภาพพนักงาน

บริษัทฯ ให้ความสำคัญกับการพัฒนาบุคลากรอย่างต่อเนื่อง โดยมีความเชื่อมั่นว่ารากฐานพลังขับเคลื่อนความสำเร็จขององค์กรมาจากการพัฒนาทรัพยากรบุคคลให้สอดคล้องกันกับแนวทางธุรกิจ เพื่อส่งเสริมให้พนักงานสร้างสรรค์ ผลงานและพัฒนาตนเองร่วมกับองค์กรอย่างต่อเนื่อง และสร้างความผูกพันระหว่างพนักงานและองค์กร ผ่านสวัสดิการและกิจกรรมสร้างความผูกพันแก่พนักงาน โดยบริษัทฯ หวังเป็นอย่างยิ่งว่าคู่ค้า จะมุ่งมั่นในการพัฒนาและสร้างความผูกพันกับพนักงาน เพื่อขับเคลื่อนองค์กรได้อย่างยั่งยืน






การจ้างงานที่เป็นธรรม


บริษัทฯ และกลุ่มบริษัท มีนโยบายปฏิบัติต่อพนักงานอย่างเป็นธรรม โดยยึดหลักความเท่าเทียมและเสมอภาคทั้งในเรื่องการจ้างงานและผลตอบแทน การแต่งตั้ง การเลื่อนตำแหน่ง การโยกย้าย และการพัฒนาศักยภาพ ควบคู่ไปกับการพัฒนาคุณธรรม ส่งเสริมให้พนักงานทุกคนแสดงความสามารถอย่างเต็มที่ ซึ่งบริษัทฯ คาดหวังว่าคู่ค้าจะมีกระบวนการบริหารค่าจ้าง ค่าตอบแทน การกำหนดระยะเวลาการทำงาน สวัสดิการและสิทธิประโยชน์อย่างเป็นธรรม รวมไปถึงมีกระบวนการเลิกจ้างให้เป็นไปตามกฎหมายด้านแรงงาน



ความปลอดภัย อาชีวอนามัยและสภาพแวดล้อม

บริษัทฯ เชื่อว่าความปลอดภัย อาชีวอนามัย และสภาพแวดล้อมในการทำงานของพนักงานเป็นปัจจัยสำคัญประการหนึ่งที่จะช่วยให้เกิดการดำเนินงานที่มีประสิทธิภาพและบรรลุประสิทธิผล จึงได้มีการพัฒนาระบบการจัดการความปลอดภัย อาชีวอนามัย รวมถึงสภาพแวดล้อมในการทำงานให้สอดคล้องกับกฎหมาย มาตรฐานสากล และข้อกำหนดอื่น ๆ เพื่อสร้างความปลอดภัยในการทำงานให้กับพนักงาน ผู้รับเหมา รวมไปถึง ผู้มาติดต่อภายในบริษัทฯ มีการจัดสัปดาห์งานนิทรรศการความปลอดภัยของโรงงานภายในกลุ่มบริษัทฯ เพื่อรณรงค์ให้พนักงาน ตระหนักรับรู้ และมีส่วนร่วมทุกระดับในด้านบริหารจัดการด้านความปลอดภัย อาชีวอนามัย ให้เกิดขึ้นอย่างต่อเนื่องและยั่งยืน โดยคู่ค้าของบริษัทฯจำเป็นต้องปฏิบัติตามกฎหมายด้านความปลอดภัย อาชีวอนามัย และมีการจัดเตรียมสภาพแวดล้อมในการทำงานที่เหมาะสม เพื่อลดโอกาส และป้องกันอันตรายที่อาจทำให้เกิดการบาดเจ็บ สูญเสียทรัพย์สิน หรืออาจถึงขั้นเสียชีวิต

เป้าหมายการดำเนินงานร่วมกับคู่ค้า		
<p>เป้าหมายระยะสั้น</p>  <p>การปฏิบัติงานด้านความปลอดภัย อาชีวอนามัย และสภาพแวดล้อมในการทำงาน เป็นไปตามกฎหมายอย่างครบถ้วน</p>	<p>เป้าหมายระยะยาว</p>  <p>อัตราการเกิดอุบัติเหตุ เป็นร้อยละ 0</p>	 <p>สร้างวัฒนธรรมความปลอดภัยในการทำงานภายในองค์กร และถ่ายทอดองค์ความรู้ให้กับผู้มีส่วนได้ส่วนเสีย</p>

Self Check 

- บริษัท หรือองค์กรของท่านมีการดำเนินการหรือการปฏิบัติ ด้านการจ้างงานที่เป็นธรรม การรักษาและพัฒนาศักยภาพพนักงานให้เป็นไปตามกฎหมายและกฎระเบียบข้อบังคับหรือไม่

มี ไม่มี
- บริษัท หรือองค์กรของท่าน มีกรณีหรือข้อพิพาทเกี่ยวกับประเด็นการละเมิดสิทธิมนุษยชน การปฏิบัติที่ไม่เป็นธรรม กดขี่ บังคับใช้แรงงาน หรือการบอกเลิกจ้างที่ไม่เป็นธรรมหรือไม่

ไม่มี

มี (โปรดระบุแนวทางการแก้ไขปัญหาและป้องกันไม่ให้เกิดกรณีดังกล่าวซ้ำ)

.....

.....

.....
- บริษัท หรือองค์กรของท่าน มีการปฏิบัติตามกฎหมายด้านความปลอดภัย อาชีวอนามัย และมีการจัดเตรียมสภาพแวดล้อมในการทำงานที่เหมาะสม เพื่อลดโอกาส และป้องกันอันตรายที่อาจทำให้เกิดการบาดเจ็บ สูญเสียทรัพย์สิน หรืออาจถึงขั้นเสียชีวิตหรือไม่

ไม่มี

มี

Let's care Social

*ร่วมกันดำเนินธุรกิจด้วยความรับผิดชอบ
ต่อสังคม เป็นมิตรกับสิ่งแวดล้อม
และเติบโตพร้อมกันอย่างยั่งยืน*





| Let's care Social

ร่วมกันดำเนินธุรกิจด้วยความรับผิดชอบต่อสังคม
เป็นมิตรกับสิ่งแวดล้อม และเติบโตพร้อมกันอย่างยั่งยืน

การมีส่วนร่วมพัฒนาชุมชนและสังคม

บริษัทฯ มีความมุ่งมั่นส่งเสริมการอยู่ร่วมกันกับชุมชนโดยสร้างความเป็นมิตรและให้ความช่วยเหลือเกื้อกูลกัน ในฐานะ “เพื่อนบ้านที่ดี” เพื่อพัฒนาและเสริมสร้างความเข้มแข็งให้กับชุมชน ให้มีคุณภาพชีวิตและสังคมที่ดีอย่างยั่งยืน ส่งเสริมกระบวนการมีส่วนร่วมของชุมชนเพื่อรับทราบข้อมูล และเสริมสร้างความเข้าใจที่ดีต่อกัน ตรวจสอบติดตามผลการดำเนินการ จัดการผลกระทบที่อาจเกิดขึ้นจากการดำเนินงานของบริษัทฯ และให้ความสำคัญในการแลกเปลี่ยนความรู้และประสบการณ์ระหว่างบุคคล หน่วยงานต่าง ๆ เพื่อพัฒนาคุณภาพชีวิต รวมไปถึงสร้างสรรค์ พัฒนาชุมชนและสังคมให้เติบโตต่อเนื่องได้อย่างยั่งยืน



ดำเนินโครงการเพื่อพัฒนา
ชุมชนและสังคมอย่างต่อเนื่อง



มุ่งมั่นคิดค้นนวัตกรรม
สร้างสรรค์สังคมและสิ่งแวดล้อม

การดำเนินธุรกิจอย่างเป็นมิตรกับสิ่งแวดล้อม

บริษัทมีความมุ่งมั่นในการใช้ทรัพยากรในการดำเนินธุรกิจให้เกิดประโยชน์สูงสุด และทำให้กระบวนการทำงานเกิดผลกระทบต่อสิ่งแวดล้อมน้อยที่สุด ดังนั้นจำเป็นต้องมีนโยบาย การวางแผนและการวางกลยุทธ์ในการดำเนินงานที่เหมาะสม โดยมีการนำไปปฏิบัติอย่างจริงจังและต่อเนื่องทั่วทั้งองค์กร รวมไปถึงมุ่งมั่นพัฒนาเทคโนโลยีและนวัตกรรม เพื่อเพิ่มขีดความสามารถในการจัดการด้านทรัพยากร รองรับการเติบโตอย่างยั่งยืนในอนาคต



การบริหารจัดการพลังงาน

บริษัทมีความมุ่งมั่นในการอนุรักษ์พลังงานให้เกิดผลอย่างจริงจังและยั่งยืน ดังนั้นจำเป็นต้องมีนโยบาย การวางแผนและการวางกลยุทธ์ในการดำเนินงานที่เหมาะสม มีการปฏิบัติอย่างจริงจังและต่อเนื่องทั่วทั้งองค์กร แต่งตั้งผู้รับผิดชอบและกำหนดหน้าที่รับผิดชอบ เพื่อติดตามผลการดำเนินงานและการวัดผล โดยใช้แนวทางและตัวชี้วัดตามมาตรฐานสากล พัฒนาเทคโนโลยีและนวัตกรรมเพื่อเพิ่มขีดความสามารถในการจัดการด้านพลังงานรองรับการเติบโตอย่างยั่งยืนในอนาคต



การบริหารจัดการน้ำ

น้ำเป็นทรัพยากรธรรมชาติที่มีความสำคัญต่อการดำรงชีวิต การพัฒนาทางเศรษฐกิจ และเป็นทรัพยากรพื้นฐานในการพัฒนาประเทศ การขยายตัวของภาคการเกษตร อุตสาหกรรม ท่องเที่ยวและบริการ รวมถึงการเพิ่มขึ้นของจำนวนประชากร และการเปลี่ยนแปลงของสภาพอากาศ ได้ส่งผลกระทบต่อแหล่งน้ำ และคุณภาพทรัพยากรน้ำ การบริหารจัดการทรัพยากรน้ำภายในองค์กรจึงเป็นสิ่งสำคัญ ซึ่งต้องจัดให้มีกระบวนการจัดการน้ำในกระบวนการผลิตอย่างครบวงจรและเป็นไปอย่างมีประสิทธิภาพ



การบริหารจัดการของเสียและของเสียจากกระบวนการผลิต

บริษัทฯ มีความตระหนักในการดำเนินงานตามนโยบายการจัดการของเสียและของเสียจากกระบวนการผลิต ลดปริมาณการเกิดของเสียให้น้อยที่สุด เพื่อให้องค์กรใช้ทรัพยากรให้เกิดประโยชน์สูงสุด มีระบบการเพื่อป้องกันผลกระทบต่อชุมชน สังคม และสิ่งแวดล้อม มุ่งมั่นพัฒนาเทคโนโลยีและนวัตกรรมเพื่อบริหารจัดการของเสียและของเสียจากกระบวนการผลิตและต่อยอดนำของเสียเหล่านี้ไปใช้ให้เกิดประโยชน์อื่นๆ



การบริหารจัดการการเปลี่ยนแปลงสภาพภูมิอากาศ

บริษัทฯตระหนักถึงความสำคัญของการปล่อยก๊าซเรือนกระจก สาเหตุสำคัญที่ทำให้เกิดการเปลี่ยนแปลงของสภาพภูมิอากาศ ปัจจุบันจึงมีแนวทางและการดำเนินงานมีส่วนร่วมรับผิดชอบในการแก้ไขปัญหาด้านการเปลี่ยนแปลงภูมิอากาศให้สอดคล้องเป้าหมายการพัฒนาอย่างยั่งยืน ผ่านการบริหารจัดการพลังงานและทรัพยากรให้เกิดประโยชน์สูงสุด และลดผลกระทบต่อสังคมและสิ่งแวดล้อมให้มากที่สุด

โดยทางบริษัทฯ คาดหวังว่าคู่ค้าจะปฏิบัติตามกฎหมาย รวมไปถึงข้อบังคับที่เกี่ยวข้องกับความรับผิดชอบต่อชุมชน สังคมและสิ่งแวดล้อม มีการดำเนินงานหรือการจัดทำโครงการที่เป็นมิตรต่อสิ่งแวดล้อม สามารถใช้ทรัพยากรภายในองค์กรให้คุ้มค่าและเกิดประโยชน์สูงสุด รวมทั้งมีส่วนร่วมในการพัฒนาชุมชนและสังคม ตลอดจนมีการบริหารจัดการเพื่อป้องกันและลดผลกระทบที่จะเกิดกับชุมชน สังคม และสิ่งแวดล้อมให้มากที่สุด



1. บริษัท หรือองค์กรของท่านมีการดำเนินการหรือการจัดทำโครงการที่แสดงถึงความรับผิดชอบต่อสังคม และสังคมหรือไม่

ไม่มี มี

โปรดระบุรายละเอียดหรือตัวอย่างการดำเนินการหรือการจัดทำโครงการ

.....

.....

.....

.....

.....

.....

.....

.....

.....

.....

.....

.....

.....

.....

.....

.....

.....

.....

.....

.....

.....

2. บริษัท หรือองค์กรของท่านมีการดำเนินการหรือการจัดทำโครงการที่แสดงถึงความรับผิดชอบต่อสิ่งแวดล้อมหรือไม่

ไม่มี มี

โปรดระบุรายละเอียดหรือตัวอย่างการดำเนินการหรือการจัดทำโครงการ

.....

.....

.....

.....

.....

.....

.....

.....

.....

.....

.....

.....

.....

.....

.....

.....

.....

.....

.....

.....

.....

แบบฟอร์มลงนามรับรองสำหรับคู่ค้า

ข้าพเจ้าได้อ่าน ทำความเข้าใจ และรับทราบใน “จรรยาบรรณทางธุรกิจของคู่ค้า” บริษัท กันกุลเอ็นจิเนียริ่ง จำกัด (มหาชน) เป็นที่เรียบร้อยแล้ว และมีความยินดีที่จะปฏิบัติตามจรรยาบรรณทางธุรกิจดังกล่าวในทุกด้าน รวมไปถึงรวบรวมข้อมูลการดำเนินงานและตอบรับ “จรรยาบรรณทางธุรกิจของคู่ค้า” ฉบับนี้กลับมายังบริษัทฯ ตามที่ร้องขอ



ชื่อบริษัท :



ชื่อ-สกุล :

ตำแหน่ง :



ที่อยู่ :



ช่องทางการติดต่อ :



ลงนามรับรอง

และประทับตราบริษัท :



วันที่ลงนาม :

หากท่านลงนามและประทับตรารับรองบริษัทเรียบร้อยแล้ว กรุณาสแกนข้อมูลและส่งแบบฟอร์มนี้กลับมา ยังฝ่ายจัดซื้อ บริษัท กันกุลเอ็นจิเนียริ่ง จำกัด (มหาชน) ได้ที่ คุณปรีญา อีเมล preeya@gunkul.com หรือคุณ ณัฐนันท์ อีเมล nathanun_gke@gunkul.com หรือ คุณสุวิมล อีเมล suwimol.mat@gunkul.com และสามารถสอบถามข้อมูลเพิ่มเติมโทร 02-242-5800 ต่อ 5829,5838,5915

GUNKUL
not only the energy, we care

บริษัท กันกุลเอ็นเจเนียริง จำกัด (มหาชน)

1177 อาคารเพิร์ล แบงก์ค็อก ชั้น 8 ถนนพหลโยธิน
แขวงพญาไท เขตพญาไท กรุงเทพมหานคร 10400

โทร. 0-2242-5800 (อัตโนมัติ)